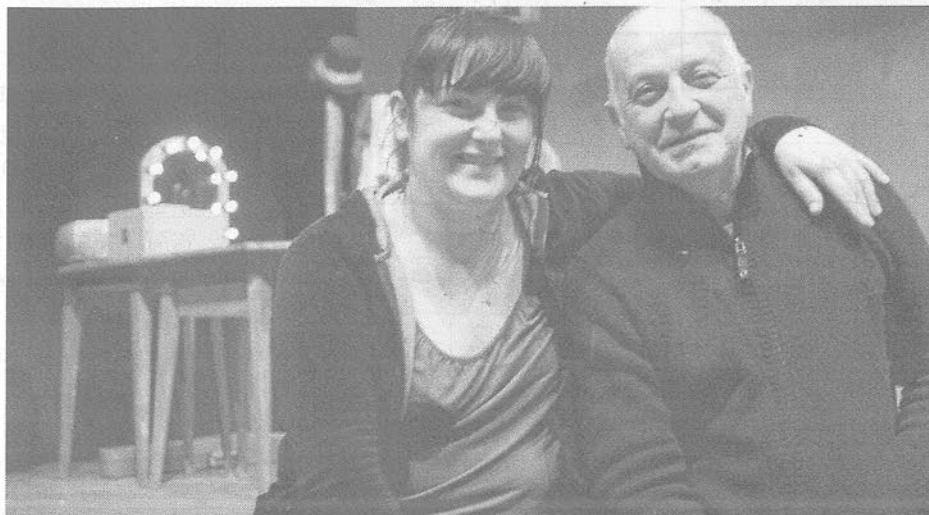


## Crítica de teatre

# Lina



Mary Ramírez i Enric de las Heras tenen un problema generacional a *Lina*.



JAVIER MATESANZ

**COMPANYIA:** Elàstic nou.  
**DIRECTOR:** Aina M. Gimeno.  
**TEXT:** Enric Ases i Aina M. Gimeno.  
**INTÈRPRETS:** Enric de las Heras i Mary Ramírez.  
**ESPAI:** Teatre Municipal.

"Això que ens passa és un conflicte generacional de tres parells de collons". Aquesta és la postdata prou aclaridora i tendra, tot i que no ho sembli, que conclou la carta d'una filla al seu pare. Però també és el resum d'allò que ens vol contar *Lina* i que ho fa d'una manera sentida, potser massa esquemàtica, però autèntica i a estones molt emotiva. Està feta de cor, amb ganes de contar el que contem, de dir el que diuen i de mostrar-ho perquè ho senten. Especialment, Enric

de las Heras, que aposta ha estat l'inductor d'aquest espectacle dirigit per Aina Gimeno i que és qui duu el timó emocional, còmic i melodramàtic de la funció, component un personatge més matissat i complex que no l'estereotip de modernilla-passant-de-tot, que encarna amb la seva energia habitual Mary Ramírez, però que no passa de ser un efiç contrapunt còmic o sentimental segons el cas i de vegades massa proper a la caricatura.

A la funció li manca potser contundència per enlairar-se de tot d'una. La indecisió inicial, que inclou el que podríem dir la presentació dels personatges, s'allarga massa i aporta poc. Entre d'altres coses, perquè, a més d'un to un punt massa educatiu, els conflictes que aborden les converses d'aquest primer segment són d'allò més anecdòtics o evidents: fumar i les drogues, l'addicció als mòbils dels joves, el contrast estètic, la manca d'atenció, d'il·lusió i de responsabili-

tats que caracteritzen molts adolescents... I aquest desequilibri encara es farà més palès en arribar el tram final, perquè és aquest que assoleix el to que hauria necessitat tot el conjunt per arrodonir la proposta. Un de més compromès i amarg. El de la frustració. El de l'anelhada admiració i el respecte patern i filial perdut, el de la decepció tant del model fracassat com de l'hereu ingrát, que esdevenen cabdals per establir la temperatura emocional de la funció. De fet, és en caure en el terreny del patetisme, fregant fins i tot allò grotesc, i sobretot si atenem a l'apropiat context de faràndula de tuguri allà on es desenvolupa la història, és quan l'obra aconsegueix sacsejar de bon de veres algunes consciències de molt diferent manera segons la generació a la qual pertanyi cada espectador i trasbalsar més d'un que reconeixerà sensacions que per ventura mantenia en letargia per rutina, por o comoditat. •